



# Obec Nová Ves

Nová Ves 154, 27752 Nová Ves  
telefon: 315765056, e-mail: [ou.novaves@centrum.cz](mailto:ou.novaves@centrum.cz), [www.nova-ves.cz/](http://www.nova-ves.cz/)  
ID datové schránky: zsubhap

ZASTUPITELSTVO OBCE

## Obecně závazná vyhláška obce Nová Ves č. 3/2019 o místních poplatcích

Zastupitelstvo obce Nová Ves schvaluje a vydává dne 9.12.2019 v souladu s ust. § 10 písm. d), § 35 a § 84 odst. 2) písm. h) zákona č. 128/2000 Sb., o obcích (obecní zřízení), ve znění pozdějších předpisů, a ust. § 14 zákona č. 565/1990 Sb., o místních poplatcích, ve znění pozdějších předpisů, tuto obecně závaznou vyhlášku o místních poplatcích:

### Oddíl I. Základní ustanovení

#### Čl. 1

- 1) Obec Nová Ves zavádí tyto místní poplatky (dále jen „poplatky“):
  - a) poplatek ze psů<sup>1</sup>
  - b) poplatek za užívání veřejného prostranství<sup>2</sup>
  - c) poplatek ze vstupného<sup>3</sup>
  - d) poplatek z pobytu<sup>4</sup>.
- 2) Správcem poplatků je Obecní úřad Nová Ves (správce poplatků)<sup>5</sup>.

### Oddíl II. Poplatek ze psů

#### Čl. 2 Ohlašovací povinnost

- 1) Poplatník je povinen správci poplatků ohlásit<sup>6</sup> vznik, změnu nebo zánik poplatkové povinnosti do 15ti dnů ode dne, kdy tato skutečnost nastala.
- 2) Poplatník je povinen správci poplatků ohlásit údaje rozhodné pro osvobození od poplatku ze psů nejpozději do splatnosti uvedeného poplatku, nebo do 15ti dnů od skutečnosti zakládající nárok na osvobození, pokud tato skutečnost nastala po splatnosti uvedeného poplatku. V případě, že poplatník nesplní povinnost ohlásit údaje rozhodné pro osvobození od poplatku ze psů v těchto lhůtách, nárok na osvobození zaniká<sup>7</sup>.
- 3) Poplatník je povinen ohlásit správci poplatků do 15ti dnů jakékoliv změny v ohlášených skutečnostech.
- 4) Povinnosti podle odstavců 1) až 3) se vztahují i na poplatníky, kteří jsou od poplatku ze psů osvobozeni.

1 § 2 zákona č. 565/1990 Sb., o místních poplatcích, ve znění pozdějších předpisů

2 § 4 zákona č. 565/1990 Sb., o místních poplatcích, ve znění pozdějších předpisů

3 § 6 zákona č. 565/1990 Sb., o místních poplatcích, ve znění pozdějších předpisů

4 § 3 až § 3h zákona č. 565/1990 Sb., o místních poplatcích, ve znění pozdějších předpisů

5 § 15 odst. 1) zákona č. 565/1990 Sb., o místních poplatcích, ve znění pozdějších předpisů

6 § 14a zákona č. 565/1990 Sb., o místních poplatcích, ve znění pozdějších předpisů

7 § 14a odst. 6) zákona č. 565/1990 Sb., o místních poplatcích, ve znění pozdějších předpisů

- 5) Ohlašovací povinnost se nevztahuje na údaje zveřejněné pro tyto účely správcem poplatku na úřední desce<sup>8</sup>.

### **Čl. 3 Sazba poplatku ze psů**

Sazba poplatku ze psů činí ročně:

- |   |         |
|---|---------|
| a) za prvního psa   | 200,-Kč |
| b) za druhého a každého dalšího psa téhož držitele        | 300,-Kč |
| c) za každého psa, jehož držitelem je osoba starší 65 let | 0,-Kč.  |

### **Čl. 4 Osvobození od poplatku ze psů**

Od poplatku ze psů jsou nad rámec ust. § 2 zákona č. 565/1990 Sb., o místních poplatcích, ve znění pozdějších předpisů, osvobozeni držitelé psů, kteří převzali psa do péče od obce nebo osoby, která provozuje útulek pro zvířata, svěřila-li této osobě obec zvíře do neodvolatelné péče – držení<sup>9</sup>, a to po dobu 2 let ode dne převzetí psa, pokud je pes umístěn na území obce Nová Ves; dvouletá lhůta počíná běžet prvním dnem měsíce následujícího po měsíci, kdy byl pes převzat.

### **Čl. 5 Splatnost poplatku ze psů**

- 1) Poplatek ze psů je splatný bez vyměření vždy do 28. 2. každého roku.
- 2) Vznikne-li poplatková povinnost během roku po 28. 2., je poplatek ze psů splatný do 15ti dnů od vzniku poplatkové povinnosti.

## **Oddíl III. Poplatek za užívání veřejného prostranství**

### **Čl. 6 Veřejné prostranství**

Veřejné prostranství<sup>10</sup>, za jehož užívání se vybírá místní poplatek za užívání veřejného prostranství, je konkretizováno v příloze č. 1 této obecně závazné vyhlášky.

### **Čl. 7 Ohlašovací povinnost**

- 1) Poplatník je povinen správci poplatků předem (nejpozději ke dni vzniku poplatkové povinnosti) ohlásit<sup>11</sup> předpokládanou dobu, místo a plochu užívání veřejného prostranství a skutečnost, zda užívání veřejného prostranství podléhá osvobození od poplatku za užívání veřejného prostranství.
- 2) Poplatník je povinen správci poplatků ohlásit údaje rozhodné pro osvobození od poplatku za užívání veřejného prostranství nejpozději do splatnosti uvedeného poplatku, nebo do 15ti dnů od skutečnosti zakládající nárok na osvobození, pokud tato skutečnost nastala po splatnosti uvedeného poplatku. V případě, že poplatník nesplní povinnost ohlásit údaje rozhodné pro osvobození od poplatku za užívání veřejného prostranství v těchto lhůtách, nárok na osvobození zaniká<sup>12</sup>.
- 3) Poplatník je povinen ohlásit správci poplatků do 15ti dnů jakékoliv změny v ohlášených skutečnostech.
- 4) Po ukončení zvláštního užívání veřejného prostranství je poplatník povinen ohlásit tuto skutečnost správci poplatků nejpozději do 15ti dnů.
- 5) Povinnosti podle odstavce 1) až 4) se vztahují i na poplatníky, kteří jsou od poplatku za užívání veřejného prostranství osvobozeni.

<sup>8</sup> § 14a odst. 5) zákona č. 565/1990 Sb., o místních poplatcích, ve znění pozdějších předpisů

<sup>9</sup> § 1059 odst. 2) a souv. zákona č. 89/2012 Sb., občanský zákoník, ve znění pozdějších předpisů

<sup>10</sup> § 34 zákona č. 128 /2000 Sb., o obcích, ve znění pozdějších předpisů

<sup>11</sup> § 14a zákona č. 565/1990 Sb., o místních poplatcích, ve znění pozdějších předpisů

<sup>12</sup> § 14a odst. 6) zákona č. 565/1990 Sb., o místních poplatcích, ve znění pozdějších předpisů

- 6) Ohlašovací povinnost se nevztahuje na údaje zveřejněné pro tyto účely správcem poplatku na úřední desce<sup>13</sup>.

## **Čl. 8**

### **Sazba poplatku za užívání veřejného prostranství**

- 1) Sazba poplatku za užívání veřejného prostranství činí za každý i započatý m<sup>2</sup> užívaného veřejného prostranství a každý i započatý den:
- |   |            |
|---|------------|
| a) za umístění dočasných staveb a zařízení sloužících pro poskytování služeb        | 10,-Kč,    |
| b) za umístění dočasných staveb a zařízení sloužících pro poskytování prodeje       | 10,-Kč,    |
| c) za provádění výkopových prací  | 10,-Kč     |
| d) za umístění stavebního zařízení  | 10,-Kč     |
| e) za umístění reklamního zařízení  | 10,-<br>Kč |
| f) za umístění zařízení lunaparků a jiných obdobných atrakcí                        | 10,-Kč     |
| g) za umístění cirkusů  | 10,-Kč     |
| h) za umístění skládek (dřevo, písek, cihly, stavební odpad, autovraky apod.)       | 5,-Kč      |
| i) za užívání veřejného prostranství pro kulturní akce                              | 10,-Kč     |
| j) za užívání veřejného prostranství pro sportovní akce                             | 10,-Kč     |
| k) za vyhrazení trvalého parkovacího místa  | 2,-Kč      |
| l) za užívání veřejného prostranství pro reklamní akce                              | 10,-Kč     |
| m) za užívání veřejného prostranství pro potřeby tvorby filmových a televizních děl | 10,-Kč.    |
- 2) V případě souběhu více zvláštních užívání jednoho veřejného prostranství ve stejném období se platí poplatek stanovený nejvyšší sazbou.

## **Čl. 9**

### **Osvobození od poplatku za užívání veřejného prostranství**

Od poplatku za užívání veřejného prostranství je nad rámec ust. § 4 zákona č. 565/1990 Sb., o místních poplatcích, ve znění pozdějších předpisů, osvobozeno:

- užívání veřejného prostranství obcí Nová Ves, jí zřízenými organizacemi a společenskými a sportovními organizacemi a spolky majícími sídlo a působícími na území obce Nová Ves;
- užívání veřejného prostranství při kulturních a společenských akcích pořádaných obcí Nová Ves;
- užívání veřejného prostranství zvláštním způsobem z důvodu odstranění havárií inženýrských sítí a havarijních stavů komunikací;
- užívání veřejného prostranství pro dočasné umístění skládek a přepravního kontejneru vlastníkem přilehlého pozemku v souvislosti s pracemi realizovanými na tomto pozemku, a to po dobu prvních 5 dnů užívání veřejného prostranství a při splnění ohlašovací povinnosti dle této obecně závazné vyhlášky.

## **Čl. 10**

### **Splatnost poplatku za užívání veřejného prostranství**

Poplatek za užívání veřejného prostranství je splatný:

- při užívání veřejného prostranství po dobu kratší 5 dnů nejpozději v den, kdy bylo s užíváním veřejného prostranství započato,
- při užívání veřejného prostranství po dobu delší než 5 dnů nejpozději v den, kdy bylo užívání veřejného prostranství ukončeno; v případě, že užívání veřejného prostranství trvá po dobu delší než šest měsíců, je poplatek splatný ve splátkách, přičemž za období prvních šesti měsíců užívání veřejného prostranství je poplatek splatný do šesti měsíců od započetí užívání veřejného prostranství a za další období je poplatek splatný v měsíčních splátkách splatných vždy do konce příslušného kalendářního měsíce.

## **Oddíl IV.**

### **Poplatek ze vstupného**

---

<sup>13</sup> § 14a odst. 5) zákona č. 565/1990 Sb., o místních poplatcích, ve znění pozdějších předpisů

## **Čl. 11 Ohlašovací povinnost**

- 1) Poplatník je povinen nejpozději 7 dní před konáním akce ohlásit<sup>14</sup> správci poplatků pořádání akce.
- 2) Poplatník je povinen správci poplatků ohlásit údaje rozhodné pro osvobození od poplatku ze vstupného nejpozději do splatnosti uvedeného poplatku, nebo do 15 dnů od skutečnosti zakládající nárok na osvobození, pokud tato skutečnost nastala po splatnosti uvedeného poplatku. V případě, že poplatník nesplní povinnost ohlásit údaje rozhodné pro osvobození od poplatku ze vstupného v těchto lhůtách, nárok na osvobození zaniká<sup>15</sup>.
- 3) Poplatník je povinen ohlásit správci poplatků do 15ti dnů jakékoliv změny v ohlášených skutečnostech.
- 4) Do 7 dnů po skončení akce je poplatník povinen ohlásit správci poplatků celkovou výši vybraného vstupného sníženou o daň z přidané hodnoty, jestliže byla v ceně vstupného obsažena.
- 5) Povinnosti stanovené v odst. 1) až 4) se vztahují i na poplatníky, jimiž pořádané akce jsou od poplatku ze vstupného osvobozeny.
- 6) Ohlašovací povinnost se nevztahuje na údaje zveřejněné pro tyto účely správcem poplatku na úřední desce<sup>16</sup>.

## **Čl. 12 Sazba poplatku ze vstupného**

Sazba poplatku ze vstupného činí 20% z úhrnné částky vybraného vstupného.

## **Čl. 13 Osvobození od poplatku ze vstupného**

Od poplatku ze vstupného jsou nad rámec ust. § 6 zákona č. 565/1990 Sb., o místních poplatcích, ve znění pozdějších předpisů, osvobozeny akce pořádané obcí Nová Ves a společenskými a sportovními organizacemi a spolky, majícími sídlo a působícími na území obce Nová Ves.

## **Čl. 14 Splatnost poplatku ze vstupného**

Poplatek ze vstupného je splatný do 7 dnů ode dne pořádání akce.

## **Oddíl V. Poplatek z pobytu**

## **Čl. 15 Ohlašovací povinnost**

- 1) Plátce poplatku je povinen správci poplatků ohlásit<sup>17</sup> zahájení činnosti spočívající v poskytování úplatného pobytu<sup>18</sup> ve lhůtě do 15ti dnů od zahájení této činnosti. Poskytuje-li plátce poplatku úplatný pobyt ke dni účinnosti této obecně závazné vyhlášky, je povinen splnit uvedenou ohlašovací povinnost do 15ti dnů ode dne nabytí účinnosti této obecně závazné vyhlášky. Plátce poplatku je povinen správci poplatků ohlásit ukončení činnosti v poskytování úplatného pobytu do 15ti dnů ode dne, kdy tato skutečnost nastala.
- 2) Plátce poplatku je povinen správci poplatků ohlásit údaje rozhodné pro osvobození od poplatku z pobytu nejpozději do splatnosti uvedeného poplatku, nebo do 15 dnů od skutečnosti zakládající nárok na osvobození, pokud tato skutečnost nastala po splatnosti uvedeného poplatku. V případě, že plátce poplatku nesplní povinnost ohlásit údaje rozhodné pro osvobození od poplatku z pobytu v těchto lhůtách, nárok na osvobození zaniká<sup>19</sup>.

---

14 § 14a zákona č. 565/1990 Sb., o místních poplatcích, ve znění pozdějších předpisů

15 § 14a odst. 6) zákona č. 565/1990 Sb., o místních poplatcích, ve znění pozdějších předpisů

16 § 14a odst. 5) zákona č. 565/1990 Sb., o místních poplatcích, ve znění pozdějších předpisů

17 § 14a zákona č. 565/1990 Sb., o místních poplatcích, ve znění pozdějších předpisů

18 § 3a zákona č. 565/1990 Sb., o místních poplatcích, ve znění pozdějších předpisů

19 § 14a odst. 6) zákona č. 565/1990 Sb., o místních poplatcích, ve znění pozdějších předpisů

- 3) Plátce poplatku je povinen ohlásit správci poplatků do 15ti dnů jakékoliv změny v ohlášených skutečnostech.
- 4) Ohlašovací povinnost se nevztahuje na údaje zveřejněné pro tyto účely správcem poplatku na úřední desce<sup>20</sup>.

**Čl. 16**  
**Sazba poplatku z pobytu**

Sazba poplatku z pobytu činí:

- 21,-Kč v období od 1.1.2020 do 31.12.2020
- 50,-Kč v období od 1.1.2021

za každý započatý den pobytu, s výjimkou dne jeho počátku.

**Čl. 17**  
**Splatnost poplatku z pobytu**

Plátce poplatku je povinen odvést vybraný poplatek z pobytu<sup>21</sup> správci poplatku nejpozději do 15ti dnů po uplynutí každého čtvrtletí.

**Oddíl VI.**  
**Ustanovení přechodná a závěrečná**

**Čl. 18**  
**Přechodné ustanovení**

- 1) Splnění ohlašovací povinnosti ke vzniku poplatkové povinnosti před účinností této obecně závazné vyhlášky podle dosavadních právních předpisů obce, se považuje za splnění ohlašovací povinnosti ke vzniku poplatkové povinnosti podle této obecně závazné vyhlášky.
- 2) Pro poplatkovou povinnost a práva a povinnosti s ní související, vzniklou přede dnem nabytí účinnosti této obecně závazné vyhlášky, se použije obecně závazná vyhláška uvedená v ust. Čl. 19 této obecně závazné vyhlášky.

**Čl. 19**  
**Zrušovací ustanovení**

Zrušuje se:

- obecně závazná vyhláška obce Nová Ves č. 1/2019 o místních poplatcích, ze dne 4.3.2019.

**Čl. 20**  
**Účinnost**

Tato obecně závazná vyhláška nabývá účinnosti dnem 1.1.2020.

---

Ing. Renáta Hakrová  
místostarostka

---

Martin Exner  
starosta obce

*Vyvěšeno na úřední desce ObÚ Nová Ves dne .....*

---

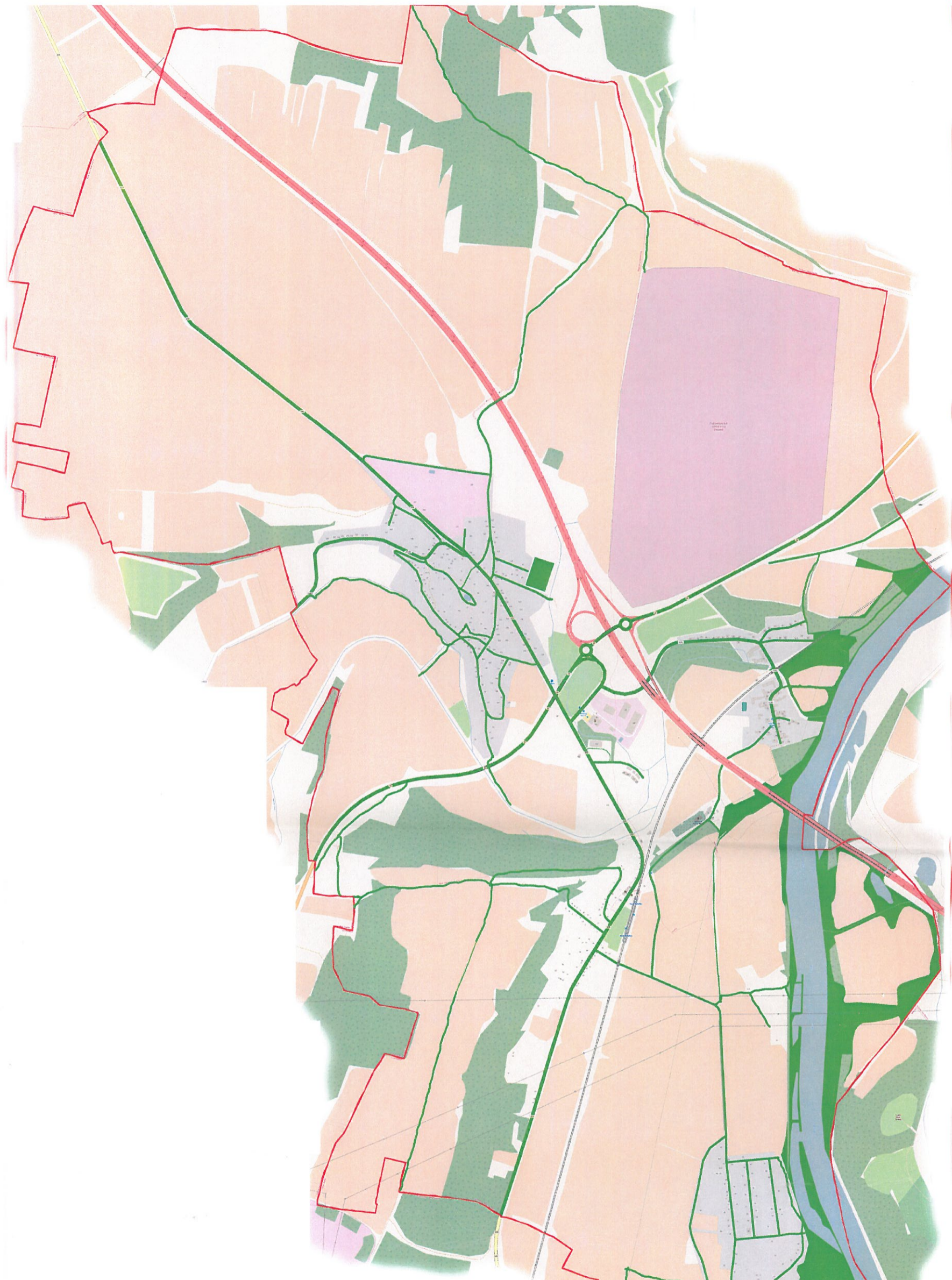
<sup>20</sup> § 14a odst. 5) zákona č. 565/1990 Sb., o místních poplatcích, ve znění pozdějších předpisů  
<sup>21</sup> § 3f odst. 2) zákona č. 565/1990 Sb., o místních poplatcích, ve znění pozdějších předpisů

*Současně zveřejněno na elektronické úřední desce*



*Sejmuto: .....*

**Příloha č. 1**  
**k obecně závazné vyhlášce obce Nová Ves č. 3/2019 o místních poplatcích**

Mapy veřejného prostranství, za jehož užívání se vybírá místní poplatek za užívání veřejného prostranství:



Mapa veřejného prostranství Nová Ves  
1:3600

-  Hranice katastru obce
-  Veřejné prostranství

